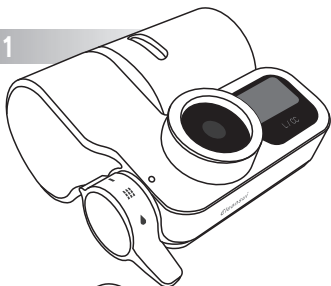


Cleansui

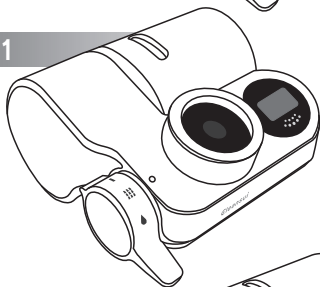
保管用

CSP901/CSP911/CSP811/CSP501/CSP511 取扱説明書(保証書付)

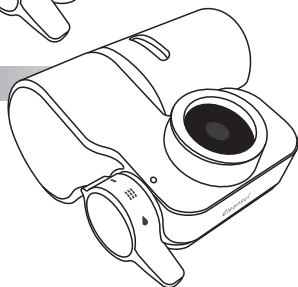
CSP901/CSP911



CSP811



CSP501/CSP511



目次

- 1 全部そろっていますか
- 2 安全上の注意
- 3 使用上の注意
- 4 性能を発揮するためのお願い
- 5 各部のなまえ
- 6 電池の取り付け／交換
(CSP901・CSP911・CSP811)
- 7 浄水カートリッジの
取り付け／交換
- 8 リセット (CSP901・CSP911・CSP811)
- 9 取付部品の選定
- 10 水栓への取り付け
- 11 レバー操作
- 12 ディスプレイの見かた／使いかた
(CSP901・CSP911・CSP811)
- 13 お手入れ
- 14 故障かな?と思ったら
- 15 仕様／性能
- 16 アフターサービス

ご使用前に必ずお読みください。

取付け方はクリンスイホームページ内の「お客様サポート/
取付け方(蛇口直結型・据置型)」でも詳しく掲載しています。

QRコード(2021年5月現在)▶



1 全部そろっていますか

梱包箱を開けたら、次の部品がそろっているかどうかを確認してください。

- ① 本体 1個
(浄水カートリッジ)
HGC9S 1個付
- ② 取付部品セット 各1個
 - ・ Aタイプ 16mm
 - ・ Bタイプ W22
 - ・ Cタイプ M24
- ③ 取扱説明書 1冊
- ④ 本体貼り付けラベル 1枚
- ⑤ 浄水カートリッジ
交換日シール 1枚

- ⑥ メンテナンス用工具 1個



- ⑦ 電池 1個
(CSP901・CSP911・CSP811)



電池 (CR2032)

●取付部品セット

Aタイプ



Bタイプ



Cタイプ

万一、足りないものがあるときや、破損していたときには、すぐにお買い上げの販売店までお申し出ください。

2 安全上の注意

ここに示した警告や注意は、状況により重大な結果に結びつく可能性があります。いずれも、安全に関する重要な内容を記載していますので、必ず守ってください。

●次のような記号を警告表示として使用しています。



警告

死亡や大けがなど人身事故の可能性のある内容を示します。



注意

けがをしたり、周辺の家財に損害を与える可能性のある内容を示します。



禁止

してはいけない『禁止』内容を示します。



指示

必ずしてほしい『指示』内容を示します。



警告



禁止

電池や小さい部品を、乳幼児の手の届く所に置かない。

・万一飲み込んだときには、すぐ医師に相談してください。

液もれ、発熱、破裂、発火のおそれがあります (CSP901・CSP911・CSP811)



禁止

- 指定の電池 (CR2032) 以外は使用しない。
- 電池を高温になる場所 (直射日光の強い所や炎天下の車内など) で放置、保管しない。
- 電池の+と-を逆に使用しない。
- 電池を加熱・分解しない。
- 電池は充電しない。
- 電池をぬらさない。
・濡れた手で電池を交換しない。

- ・電池交換時は浄水器を蛇口から外して必ず気のないところで行う。
- ※電池液もれ、電池端子のサビ、液晶不具合の原因となります。
- 他の電池や、金属のもの (ネックレスやヘアピンなど) と一緒に保管しない。
- 電池に液もれや異臭があるときは、使用しない。
・万一液もれがおこったら販売店にご相談ください。



指示

- 電池からもれた液が皮膚や衣服に付着したときには、すぐに多量の水で洗い流す。
・皮膚に傷害を与えるおそれがあります。



注意



指示

- 水道水の水質基準に適合した水を使用する。
・体調を損なうおそれがあります。



禁止

- 万が一使用している部材、製品に破損がある場合、破損した箇所は触らない。
・けがをするおそれがあります。破損がある場合は直ちに使用を停止し、「クリンスイーパー センサー SC 係 0120-086-866」にお問い合わせの上、新しい製品に交換してください。

浄水の取り扱いについて



指示

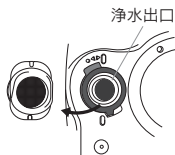
- 毎日の使用開始時は、浄水を 10 秒以上流してから使用する。
・浄水出口を清潔に保つため。
- 浄水カートリッジ交換後や 2 日以上使わなかったときには、浄水を 1 分以上流してから使用する。
・浄水出口を清潔に保つため。

- くみ置きした浄水は、なるべく早く使用する。
・残留塩素 (カルキ) が除去されているため雑菌が繁殖しやすくなっています。くみ置きする時は蓋付の清潔な容器を使用し、冷蔵庫で保管してください。
- 半月以上使用しなかった場合は、浄水カートリッジを交換する。



禁止

- 浄水出口は、手で触らない。
・雑菌が繁殖するおそれがあります。



- 浄水は養魚用などには使用しない。
・残留塩素 (カルキ) の除去が不十分な場合、魚が死ぬおそれがあります。

製品の取り付けについて



禁止

●元止め式瞬間湯沸し器や、元止め式電気温水器には接続しない。

・他の機器をこわすおそれがあります。

●火気や高温物の近くに設置しない。

・熱による変形や故障、水もれの原因となります。

浄水異常、水もれ、破損事故のおそれがあります

●本体と浄水カートリッジは必ずセットで使う。

●水の出し止め (ON / OFF) はゆっくり行う。

・シャワー流量が少ないとシャワーが乱れることがあります。

●浄水の流量が少なくなったら、浄水カートリッジを交換する。

●水圧の高い場所などでは、流量を減らして使用する。

・破損、水もれの原因となります。本品の常用使用圧力は0.07～0.35MPaです。

・数字が点滅 (CSP811)、または適正流量マークが点滅 (CSP901/CSP911) したら流量を減らしてご使用ください。

・流量が多いと、浄水能力が十分に発揮されないおそれがあります。



指示

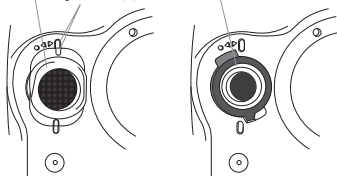
●浄水使用時は浄水キャップを取り付けた状態で使用する。

・浄水キャップがないと水はねの原因となります。

●浄水キャップは外してから洗浄し、浄水出口は手で触ったり洗浄しない。

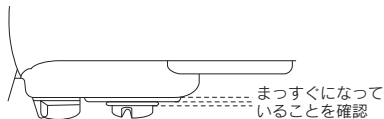
・雑菌が繁殖するおそれがあります。

浄水キャップ〈洗浄〇〉
□マーク合わせる



●シャワーキャップを取り付けた状態で原水、シャワーを使用する。

・シャワーキャップがないと水はねの原因となります。



●液晶切換ボタンは強く押さない。
(CSP901/CSP911)

・水栓の破損、水もれの原因となります。本体を持って押してください。



液晶切換ボタン

・液晶上に薄い色と濃い色の輪が見えることがあります。これはニュートンリングといわれるものであり、反射により生じるものです。不具合ではございません。

●浄水出口をふさいだり、他の機器を接続しない。

●お手入れの際に洗剤、アルコールなどは使わない。

・本体の割れ・キズ・変色・変形の原因となります。

●本体を水中に沈めない。

●本体、浄水カートリッジは分解しない。



禁止

●内部を凍結させない。

●浄水カートリッジへは35℃以上のお湯を通さない。

・活性炭の機能が低下し、吸着した成分(臭いなど)が浄水中に出てくるおそれがあります。

・誤ってお湯を通した場合はしばらく水を流してからご使用ください。

●「原水」や「シャワー」側は60℃以上のお湯を通さない。

3 使用上の注意

●混合水栓に取り付けた場合。

- ・まれに給湯器のガス着火が悪くなることがあります。
- ・給湯設備に逆止弁が付いていないときには、給湯器の安全弁がはたらくことがあります。
- ・水圧の低い場所や、貯湯式給湯器をご使用のときに、シャワーの湯温が安定しないことがあります。
- ・水栓や水栓部品の破損などは保証対象外とさせていただきますのでご了承ください。

●温泉水・井戸水など異物を多く含む水にはご使用になれません。

●水に溶け込んでいる塩分(海水)、金属イオン類(鉛は除く)は除去できません。また硬水を軟水に変えることはできません。

●本製品は日本国内仕様です。日本国外で使用された場合、弊社は責任を負いかねます。(This product is designed for use in Japan only. The warranty is void outside Japan.)

4 性能を発揮するためのお願い

●断水後や、長時間使用しなかったときには、しばらく原水を流してからご使用ください。

- ・浄水カートリッジを長持ちさせるためです。

●浄水は飲料水や料理にご使用ください。

- ・洗い物などにも使うと、浄水カートリッジの交換時期が大幅に短くなる場合があります。

●ディスプレイが「0」に点滅したら、浄水カートリッジを交換してください。

※ CSP901・CSP911・CSP811

- ・浄水カートリッジの総ろ過量が900Lを過ぎると、浄水しても仕様の除去能力を発揮することができません。新しい浄水カートリッジに交換してください。

(詳しくは、「12 ディスプレイの見方/使いかた」をご参照ください。)

＜交換用浄水カートリッジ＞

品番 HGC9S (1個入)

品番 HGC9SW (2個入)

●浄水カートリッジの取替時期の目安は3ヶ月です。(1日10L使用した場合)

- ・通水開始後、活性炭の除去能力は徐々に低下していきます。
- ・残量が残っている場合でも3ヶ月を目安に浄水カートリッジを交換することをおすすめします。
- ・浄水カートリッジの取替時期の目安は、使用水量・水質・水圧などによって異なります。

●以下のケースのいずれかに当てはまる場合も浄水カートリッジを交換してください。

●残留塩素(カルキ)臭、その他のにおいがするようになった。

- 活性炭の除去能力が低下しています。

●浄水の流量が著しく少なくなった。(コップ一杯の水を汲むのに15秒以上かかる)

- 中空糸膜フィルターが目詰まりしています。水栓を全開にしても流量は増えません。
- ・水漏れするおそれがありますので、浄水カートリッジを交換してください。

5 各部のなまえ

● CSP901/CSP911 全体図

浄水カートリッジ
定期的な交換が必要です
(「7 浄水カートリッジの
取り付け/交換」を参照)

チェック
ウィンドー

切替表示

切替レバー
(「11 レバー操作」を参照)

回転リング

蛇口シールパッキン

取付ネット

ディスプレイ
(「12 ディスプレイの見かた/
使いかた」を参照)

液晶切換ボタン

● 下から見た図

電池
(直径20mm)
コイン型リチウム電池
CR2032 (3V)

浄水出口

浄水
キャップ

シャワー
キャップ

リセットボタン

電池蓋
(「6 電池の取り付け/
交換」を参照)

● CSP811 全体図

浄水カートリッジ
定期的な交換が必要です
(「7 浄水カートリッジの
取り付け/交換」を参照)

チェック
ウィンドー

切替表示

切替レバー
(「11 レバー操作」を参照)

回転リング

蛇口シールパッキン

取付ネット

ディスプレイ
(「12 ディスプレイの見かた/
使いかた」を参照)

● 下から見た図

電池
(直径20mm)
コイン型リチウム電池
CR2032 (3V)

浄水出口

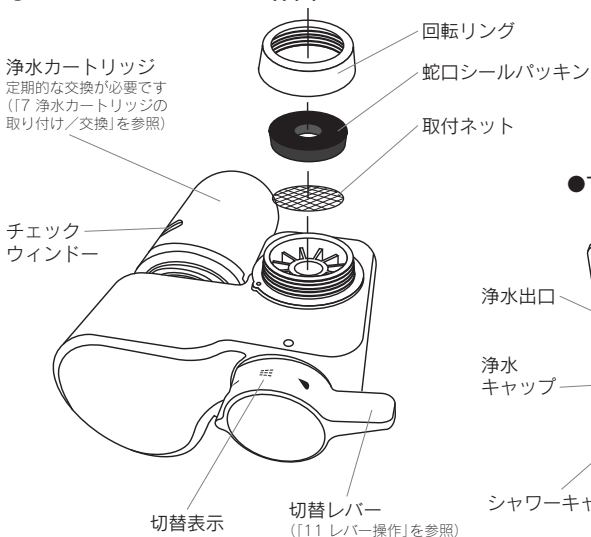
浄水
キャップ

シャワー
キャップ

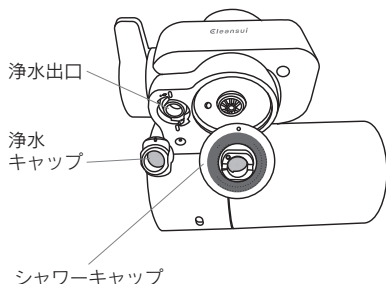
リセットボタン

電池蓋
(「6 電池の取り付け/
交換」を参照)

● CSP501/CSP511 全体図



● 下から見た図



6 電池の取り付け/交換 (CSP901・CSP911・CSP811)

市販のコイン型リチウム電池CR2032をお使いください。

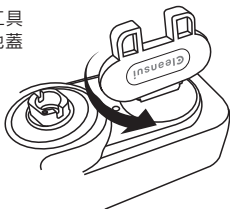
●濡れた手で電池を交換しないでください。

※電池液もれ、電池端子のさび、液晶不具合の原因となります。

●浄水器本体を水栓から外してふきとり、水気のないところで電池を着脱してください。

●電池は、テープ等で絶縁し、お住いの自治体の区分に従って廃棄してください。

- ①メンテナンス用工具
等を使って、電池蓋
を外す



- ②電池を蓋にはめ込む

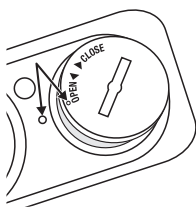
コイン型
リチウム電池
CR2032

電池表面に「+」の
表示がある方を下
にして蓋にはめ込ん
でください。

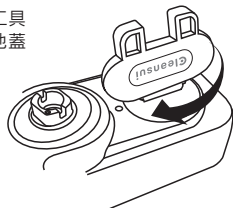


- ③電池蓋を本体に合わ
せる

電池蓋の「**●**」と本
体左側のラインが合
う位置です。



- ④メンテナンス用工具
等を使って、電池蓋
を締め付ける

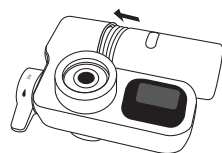


7 浄水カートリッジの取り付け／交換

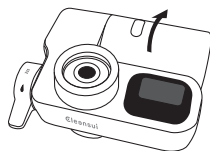
浄水カートリッジ交換時は同じ手順で、浄水カートリッジをはずすときには逆手順で行ってください。

- 浄水カートリッジの着脱は必ず水を止めてから行ってください。
・締め込みが不十分なときや、締め込み過ぎたときには、水もれや破損のおそれがあります。
- 浄水カートリッジ交換日シールに取付日を記入し、浄水カートリッジに貼ると次回交換時の目安になります。
- 浄水カートリッジ取付後は浄水を1分以上流してから使用してください。
- 製品使用開始時、浄水カートリッジ交換後には必ず「リセット」を行ってください。※CSP901・CSP911・CSP811
- ご使用済みの浄水カートリッジは、プラスチック製品としてお住いの自治体の区分に従って廃棄してください。

浄水カートリッジ本体にセットする



浄水カートリッジの回転が止まるまで締め込む
(チェックウインドー上側)

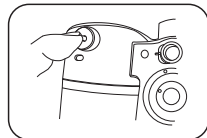


別売品 (交換用浄水カートリッジ)

- ハイグレード・浄水カートリッジ：
品番HGC9S (1個入)、HGC9SW (2個入)

8 リセット (CSP901・CSP911・CSP811)

リセットボタンを押してください。
液晶画面が全点灯したらリセット完了です。



- ※リセットボタンは本体裏側にあります。
- ※止水状態でリセットしてください。通水時はリセットできません。
- ※先端のとがったもの(ボールペン等)では押さないでください。リセットボタンが破損するおそれがあります。

【CSP901/CSP911 リセット時】

【CSP811 リセット時】



9 取付部品の選定

- 水栓の種類を確認し、取付部品を選んでください。
- 水栓先端にヒビやカケがないか確認してください。
・断熱キャップの部品欠落や破損は水もれの原因となります。
- 水栓本体にぐらつき、緩み等がないか確認してください。
・水もれ、破損の原因となります。
- ご不明な場合は
クリンスイサービスセンターSC係
(0120-086-866)にお問い合わせください。

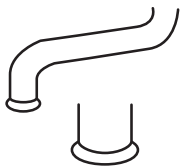
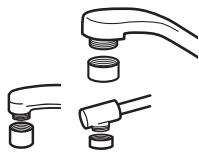
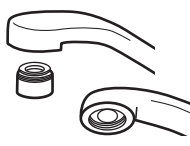
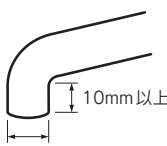
Aタイプ

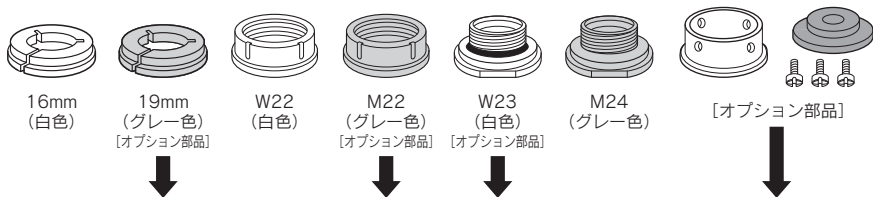


Bタイプ



Cタイプ

パイプの先端がふくらんだ蛇口		パイプ外側にネジのある水栓		パイプ内側にネジのある水栓		ストレート型の水栓
先のふくらんだ 丸型蛇口 		泡沫水栓 (外ネジ)  泡沫金具をはずす		泡沫水栓 (内ネジ) 		その他の水栓 (先がストレート)  10mm以上 直径 13mm以上 直径 24mm未満
Aタイプ		Bタイプ		Cタイプ		Dタイプ
16mm 白色	19mm グレー	W22 (白色) TOTO、 INAX、 KVK製の 水栓	M22 (グレー) GROHE、 三栄、 YANMAR 製の水栓	W23 (白色) KVK製の 水栓	M24 (グレー) GROHE、 TOTO製の 水栓	水栓先端の直径が13mm以上24mm未満、ストレート部長さ10mm以上のストレート型水栓



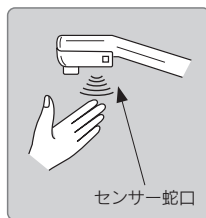
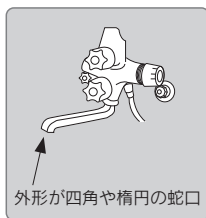
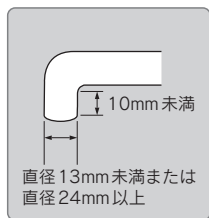
オプションアダプターの無料取り寄せについて

オプション部品の取り寄せについてはQRコードから無料取り寄せいただくか、
 クリンスイSC係までお問い合わせください。

【対象タイプ】 Aタイプ19mm(グレー色)、BタイプM22(グレー色)、
 CタイプW23(白色)、Dタイプ



取り付けられない蛇口

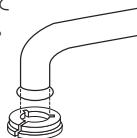


A
タイプ

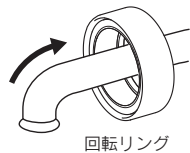
先のふくらんだ **丸型蛇口**



1 取り付けられる
蛇口かの確認
水栓のパイプ径と部品の
径を当てて
ください。



2 回転リングを通す

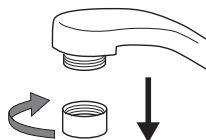


B
タイプ

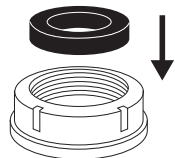
泡沫水栓 (外ネジ)



1 泡沫金具をはずす

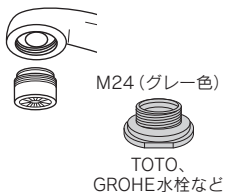


2 泡沫用リングの中に
ゴムパッキンををはめる

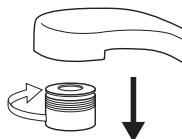


C
タイプ

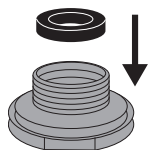
泡沫水栓 (内ネジ)



1 泡沫金具をはずす



2 泡沫用リングの上に
ゴムパッキンををはめる

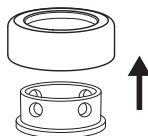


D
タイプ

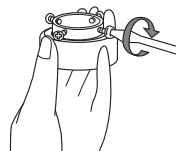
その他の水栓
(先がストレート)



1 回転リングにビス止め
用リングを入れる



2 ネジ4本を仮止めする



オプション部品の取り寄せについてはQRコードからアクセスいただくか、クリンスイサービ
センターSC係までご連絡ください。

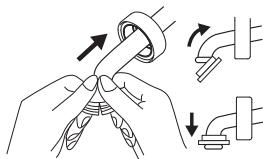
[対象タイプ] Aタイプ19mm(グレー色)、BタイプM22(グレー色)、CタイプW23(白色)、Dタイプ



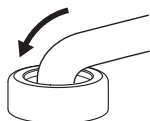
! 注意 水栓の先端にプラスチックの断熱キャップが付いている場合、製品によっては破損することがあります。ご不明な点はクリンスイサービセンターSC係にお問い合わせください。



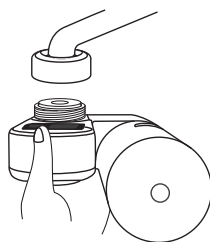
3 固定用リングを 取り付ける



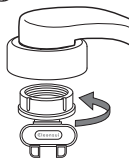
4 回転リングをもどす



5 本体をセットする

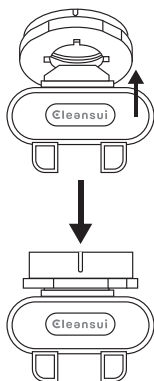


3 回転リングを上にして、 蛇口に泡沫用リングを 締め付ける

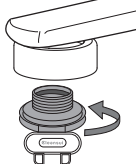


部品を締め付け
過ぎないように
ご注意ください。

4 コイン、メンテナンス 用工具等を締め付け 具として利用します



3 回転リングを上にして、蛇口 に泡沫用リングを締め付ける



部品を締め付け
過ぎないように
ご注意ください。

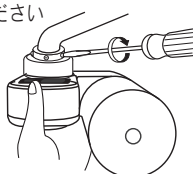
回転リングを
しっかりと
締め付けて完成

3 平バッキンを挿入して、 本体切替部に回転リン グを1回転ぐら い回して、軽く 固定する



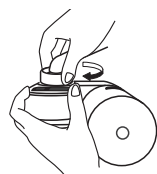
(回転リングを
回しすぎると、
5で締め付けが
できなくなります
ので注意。)

4 蛇口に本体を下から強く押し あてながら、ビスを締め付け てください

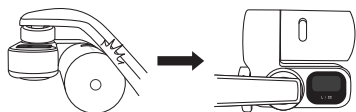


(吐水パイプ
が中心にく
るようにビス
4本を均
等に。)

5 回転リングをしっかり と締め付けて完成



水栓の角度が急で本体にぶつかる場合には、本体の
後ろ側をずらして取り付けてください。



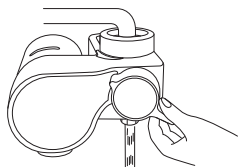
11 レバー操作

水の出し止め(ON/OFF)は水栓で行い、吐水種類は本体左側のレバーで切り替えます。

・シャワーの流量が少ないとシャワーが乱れることがあります。乱れた場合は流量を多くして使用ください。

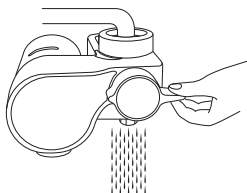
●原水(ストレート)

レバーを「|」にあわせる



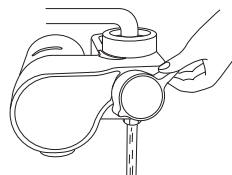
●原水(シャワー)

レバーを「|||」にあわせる



●浄水(ストレート)

レバーを「●」にあわせる



新しい浄水カートリッジに初めて通水するときは

- ・切替レバーをシャワー位置でゆっくりと水を流してから浄水位置に切り替えてください。
- ・各部からの水漏れがないことを確認してから少しずつ流量を増やしてください。
(水栓への取り付けや浄水カートリッジの取り付けが不十分な場合、破損や水漏れの原因となります)
- ・浄水を1分以上流してからご使用ください。

●使い始めに浄水に泡が混ざることがありますが、異常ではありません。

・本体内部の空気が混ざするためです。

●本体貼り付けラベルを製品の見やすい所に貼ってください。

浄水カートリッジ内部の汚れはチェックウィンドーから確認できます。

●チェックウィンドーから見える汚れが浄水中に混入することはありません。

●水質によって汚れの程度・色には差があります。

・汚れが目立たなくても流量が低下するケース、汚れがひどくても流量が低下しないケースもあります。

●浄水カートリッジ内部が汚れていても浄水の流量が低下していなければ、浄水カートリッジ使用残量まで使用いただけます。

12 ディスプレイの見かた/使いかた

●CSP901/CSP911

・液晶切換ボタンを押すことにより、いつでも「Lモード」、「ccモード」の切り替えができます。
(cc=ml)

・液晶切換ボタンは強く押さないでください。

※水栓の破損、水もれの原因となります。本体を持って押してください。

・浄水流量が少ないと、液晶が点灯しません。

・液晶表示は、ボタンを押した際と、浄水使用時のみ表示します。

①Lモード画面 ※浄水使用時のみ

浄水カートリッジの残り寿命をリットル単位でカウントダウンします。

【使い始め900L】



【99L】



【使い終わり0L】



99L以下になると数字が点滅します。

数字が点滅します。浄水カートリッジを交換してください。

- ・「浄水カートリッジ使用残量」は、仕様で定められた浄水能力から浄水の総通水量を差し引いた数値で表示をします。中空糸膜フィルターの目詰まりや流量の減少、においや味でフィルター残量をお知らせするものではありません。
- ・Lモードは電池消費量を抑えるために、30秒間のみ液晶が点灯します。
- ・使用条件により誤差が生じますので、あくまでも目安としてお使いください。

②ccモード (料理に便利な計量機能) ※浄水使用時のみ

- ・ccモードに切り換えると、0cc (ml) からカウントアップ (100cc (ml) 単位) します。
- ・0cc (ml) にリセットしたい場合は、液晶切換ボタンを押してLモード → ccモードに切り換えてください。

【切換え時】



【100cc 毎に表示】



【900cc まで表示】



【1L 到達時】



1000cc (1000ml) に到達すると0cc (ml) に戻ります。

- ・適正流量マークが点滅したら流量を絞ってご使用ください。
- ・水を止めてから再度浄水を出しても0ccにはリセットされません。液晶切換ボタンで一度切り換えますと、数字をリセットすることができます。
- ・使用条件により誤差が生じますので、あくまでも目安としてお使いください。

③浄水ナビゲーション

適切な流量で浄水いただけるよう、ご案内します。

【適正流量】



【流量オーバー】



Lモードは適正流量マークが30秒間点灯します。ccモードは適正流量マークが常時点灯します。
※浄水流量が少ないと、液晶が点灯しません。

適正流量マークが点滅したら流量を絞ってご使用ください。

④電池交換サイン

電池マークが点灯したら、電池残量が少なくなったサインです。電池マークが点滅したら、電池を交換してください。
電池寿命はおおよそ1年程度です。



● CSP811

ディスプレイは「浄水」通水時のみ点灯します（流量が少なすぎると点灯しません）。

① 浄水カートリッジ使用残量

浄水カートリッジの残り寿命をリットル単位でカウントダウンします。

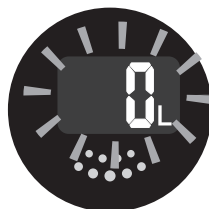
【使い始め900L】



【898L】



【使い終わり0L】



- ・「浄水カートリッジ使用残量」は、仕様にて定められた浄水能力から浄水の総通水量を差し引いた数値で表示をします。中空糸膜フィルターの目詰まりや流量の減少、においや味でフィルター残量をお知らせするものではありません。
- ・使用条件により誤差が生じますので、あくまでも目安としてお使いください。
- ・浄水流量が少ないと、液晶が点灯しません。

数字とオレンジ色のLEDが点滅します。浄水カートリッジを交換してください。

② 浄水ナビゲーション

適切な流量で浄水いただけるよう、ご案内します。

【適正流量】



緑色のLEDが約30秒間点滅します。

【流量オーバー】



数字が点滅したら蛇口を絞ってご使用ください。

- ・使用条件により誤差が生じますので、あくまでも目安としてお使いください。
- ・浄水流量が少ないと、液晶が点灯しません。

③ 電池交換サイン

電池マークが点灯したら、電池残量が少なくなったサインです。
電池マークが点滅したら、電池を交換してください。
電池寿命はおよそ1年です。



13 お手入れ

1. 製品表面の汚れは、洗剤などを使わずに水洗いし拭き取ってください。



禁止

お手入れの際に洗剤、クレンザー、シンナー、ベンジン、アルコール、油などは使わないでください。

- ・本体の割れ・キズ・変色・変形の原因となります。
- ・付着したときには、よく拭き取ってください。

ディスプレイ表面は、傷がつきやすいのでこすらないでください。(CSP901・CSP911・CSP811) お手入れの際などに、製品を水中に沈めないでください。

- ・故障の原因になります。

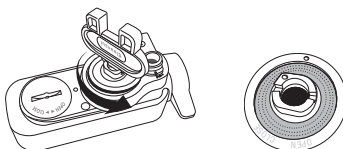
ディスプレイは完全防水ではありません。水が付着した場合は、拭き取ってください。

2. パッキン類は消耗品です。古くなったら交換してください。
3. シャワーキャップ／浄水キャップは洗剤を使わず、清潔な歯ブラシなどで清掃してください。清掃後は原水／シャワー／浄水各位置でしばらく通水してください。

シャワーキャップのメンテナンス

- ・浄水器を蛇口から外して行ってください。
- ・通常使用する際はシャワーキャップを取り付けた状態で原水、シャワーを使用してください。
※シャワーキャップがないと水はねの原因となります。

- ①メンテナンス用工具等を使ってシャワーキャップを外す



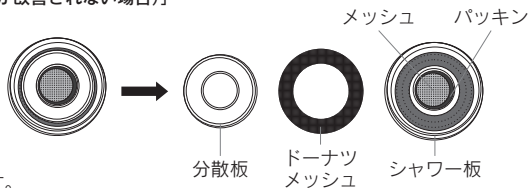
②清掃する

シャワー板に目詰まりがある場合は、清潔な歯ブラシなどで洗剤を使わずに清掃してください。
※メッシュ、パッキンは取り外して清掃しないでください。水はね等の原因になります。

万がーメッシュ、パッキンが外れてしまった場合は、メッシュ → パッキンの順ではめ込んでください。
メッシュ等で手を切らないように注意してください。

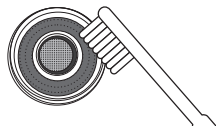
[内側を清掃する場合(上記で目詰まり等が改善されない場合)]

- ・分散板、ドーナツメッシュを外す



- ・分散板を先端の細いピンセット等で外す。
(シャワーキャップを逆さまにして数回たたくと取りやすくなります。)

- ・清掃する。



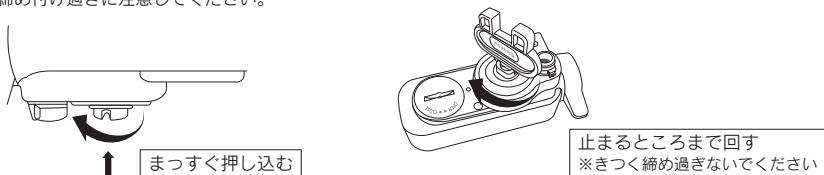
③分散板、ドーナツメッシュをはめ込む

ドーナツメッシュ → 分散板の順ではめ込んでください。
分散板は凹みがある面を上向きにはめ込んでください。
※分散板がないと、シャワーの乱れ、水はねの原因となります。

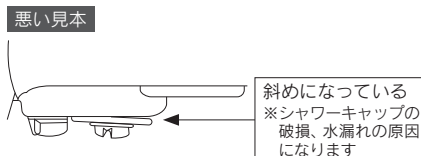
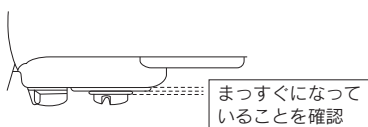


④メンテナンス用工具等を使用してシャワーキャップを本体にはめ込む

まっすぐ押し込んだ後、時計回りに止まる場所まで回してください。
※締め付け過ぎに注意してください。



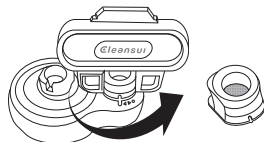
⑤まっすぐになっていることを確認する



浄水キャップのメンテナンス

- ・浄水器を蛇口から外してから行ってください。
- ・浄水使用時は浄水キャップを取り付けた状態で使用してください。
※浄水キャップがないと水はねの原因となります。
- ・浄水出口（本体側）は手で触ったり洗浄しないでください。
※雑菌が繁殖するおそれがあります。

①メンテナンス用工具等を使用して浄水キャップを外す

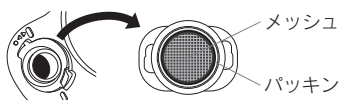


②洗浄する

水道水を流しながら清潔な歯ブラシや、綿棒などで汚れを落とし、十分にすすいだ後、乾いた清潔な布で水気をふきとってください。

※メッシュ、パッキンは取り外して洗浄しないでください。水はね等の原因になります。

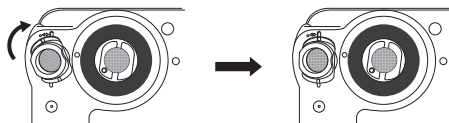
万がメッシュ、パッキンが外れてしまった場合は、メッシュ → パッキンの順ではめ込んでください。
メッシュ等で手を切らないように注意してください。



浄水キャップは外してから洗浄し、
浄水出口は手で触ったり洗浄しない

③メンテナンス用工具等を使用して浄水キャップを本体にはめ込む

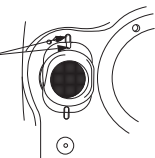
切り欠きに合うようにまっすぐはめ込み、時計回りに回す(30°程度)。



④位置が合っている(○マークが合っている)ことを確認する。

○マーク合わせる

※きつく締めすぎないでください。



14 故障かな?と思ったら

症状	考えられる原因	処置
取付部から水がもれる	水栓に確実に取り付けられていますか?	もう一度始めから取り付けてください。
	水栓の先端が傷んでいませんか?	水栓の修理や断熱キャップの交換が必要です。
	パッキンが傷んでいませんか?	パッキンを交換してください。
原水・シャワーの流量が少ない	取付ネットが汚れていませんか?	取付ネットは、洗剤を使わず、清潔な歯ブラシなどで清掃してください。清掃後は原水/シャワー/浄水各位置でしばらく通水してください。
シャワーが均等に出ない	シャワー出口が汚れていませんか?	原水/シャワー/浄水出口は、洗剤を使わず、清潔な歯ブラシなどで清掃してください。清掃後は原水/シャワー/浄水位置でしばらく通水してください。
	シャワーの流量が少なくありませんか?	シャワーの流量が少ないとシャワーが乱れることがあります。乱れた場合は流量を多くして使用ください。
浄水の量が少ない	中空糸膜フィルターが目詰まりしている可能性があります。 [4 性能を発揮するためのお願い]をご参照ください。	浄水カートリッジを交換してください。 交換用浄水カートリッジ品番: [HGC9S 1個入][HGC9SW 2個入]
	水圧が低い	異常ではありません。
	水温が低い	異常ではありません。
浄水の味や臭いがおかしい	浄水カートリッジの交換時期が過ぎていますか? [4 性能を発揮するためのお願い]をご参照ください。	浄水カートリッジを交換してください。 交換用浄水カートリッジ品番: [HGC9S 1個入][HGC9SW 2個入]
浄水の使い始めに泡が混ざる	本体内部の空気が混ざるためです。	1分間ほど通水してください。
浄水使用時に音がする	流量センサーが回る音です。	異常ではありません。
浄水を流してもディスプレイに表示が出ない	電池は入っていますか?	電池を入れてください。
	電池が消耗していませんか?	電池を交換してください。
	電池が逆に入っていないですか?	電池を正しく入れてください。
	流量が少なすぎませんか?	流量が少なすぎる場合、ディスプレイは点灯しません。流量を増やしてください。
リセットできない	浄水を使用していませんか?	リセットは止水状態で行ってください。

15 仕様／性能

品名	浄水器 クリンスイ CSP901	浄水器 クリンスイ CSP911	浄水器 クリンスイ CSP811	浄水器 クリンスイ CSP501	浄水器 クリンスイ CSP511
品番	CSP901	CSP911	CSP811	CSP501	CSP511
	浄水カートリッジHGC9S	浄水カートリッジHGC9S	浄水カートリッジHGC9S	浄水カートリッジHGC9S	浄水カートリッジHGC9S
材料の種類	ABS樹脂				
ろ材の種類	中空糸膜(ポリエチレン)、セラミック、活性炭				
ろ過流量	1.6L/分				
使用可能な最小動水圧	0.07MPa				
浄水能力	遊離残留塩素(総ろ過水量 900L、除去率80%、JIS S 3201 試験結果)				
	濁り(総ろ過水量 900L、ろ過流量50%、JIS S 3201 試験結果)				
	クロロホルム(総ろ過水量 900L、除去率80%、JIS S 3201 試験結果)				
	ブロモジクロロメタン(総ろ過水量 900L、除去率80%、JIS S 3201 試験結果)				
	ジブロモクロロメタン(総ろ過水量 900L、除去率80%、JIS S 3201 試験結果)				
	ブロモホルム(総ろ過水量 900L、除去率80%、JIS S 3201 試験結果)				
	テトラクロロエチレン(総ろ過水量 900L、除去率80%、JIS S 3201 試験結果)				
	トリクロロエチレン(総ろ過水量 900L、除去率80%、JIS S 3201 試験結果)				
	総トリハロメタン(総ろ過水量 900L、除去率80%、JIS S 3201 試験結果)				
	C A T (農薬)(総ろ過水量 900L、除去率80%、JIS S 3201 試験結果)				
	2-MIB(カビ臭)(総ろ過水量 900L、除去率80%、JIS S 3201 試験結果)				
	溶解性鉛(総ろ過水量 900L、除去率80%、JIS S 3201 試験結果)				
	1, 2-DCE* (総ろ過水量 900L、除去率80%、JIS S 3201 附属書A試験結果)				
	ベンゼン(総ろ過水量 900L、除去率80%、JIS S 3201 附属書A試験結果)				
	陰イオン界面活性剤(総ろ過水量 900L、除去率80%、JIS S 3201 試験結果)				
フェノール類(総ろ過水量 900L、除去率80%、JIS S 3201 試験結果)					
ジェオスミン(総ろ過水量 900L、除去率80%、JIS S 3201 試験結果)					
鉄(微粒子状)(除去率80%、JWPAS B 試験結果)					
アルミニウム(中性)(除去率80%、JWPAS B 試験結果)					
ろ材の取替時期の目安	3ヵ月(1日10L使用した場合)				
容器サイズ(幅×奥行×高さ)	126mm×119mm×79mm	126mm×119mm×79mm	126mm×119mm×79mm	126mm×119mm×74mm	126mm×119mm×74mm
質量(満水時)	310g(430g)		310g(430g)	270g(390g)	
除去できない成分	水に溶け込んでいる塩分(海水)、金属イオン類(鉛は除く)				

※1,2-DCE: シス-1,2-ジクロロエチレン及びトランス-1,2-ジクロロエチレン

●ご使用済みの本体は、お住まいの自治体の区分に従って廃棄してください。

16 アフターサービス

●保証書について

この浄水器 クリンスイ(CSP901,CSP911,CSP811,CSP501,CSP511)には保証書がついておりますので、必ず「販売店名、購入日」などの記入をお確かめになり、保証書内容をよくお読みの後、大切に保管してください。保証期間はご購入の日より1年間です。

●修理を依頼されるとき

1. 期間中に修理をお受けになる場合にはおそれ入りますが、お買い上げの販売店まで保証書を添えて商品をご持参ください。
2. 保証期間を過ぎているときは、お買い上げの販売店にまずご相談ください。修理により商品の機能が維持できる場合には、ご希望により有料で修理させていただきます。
3. 部品(浄水カートリッジを含む)の最低保有期間は、本体の製造打ち切り後、最低5年間です。
4. もし販売店でおわかりにならない時は、下記のご相談窓口におたずねください。

●別売品について

別売品はクリンスイ製品取扱店、クリンスイサービスセンターでお買い求めいただけます。サービス部品については下記にてご確認ください。価格はメーカー希望小売価格となります。(2023年2月現在)

交換用シャワーキャップ 品番: CSP210
価格: 484円(税込)

交換用浄水キャップ 品番: CSP211
価格: 242円(税込)

交換用メンテナンス用工具 品番: CS111
価格: 242円(税込)

交換用蛇口シールパッキン 品番: CSP203
※無料取り寄せ
(P8-9 QRコード参照)

クリンスイサービスセンターSC係 受付時間: 平日 10:00~17:00 / 土・日・祝日休み

0120-086-866

お買い上げありがとうございました。

ご使用前に必ずこの取扱説明書をよくお読みのうえ、正しくご使用ください。

また、保証書がついておりますので大切に保管してください。

浄水器保証書

(本書は再発行致しませんので大切に保管してください。)

<保証規定>

- 保証期間内に取扱説明書、本体貼り付けラベルなどの注意書きに従った正常な使用状態で故障した場合には、商品と本書をご持参ご提示のうえ、お買い上げの販売店に修理をご依頼ください。本書記載内容にもとづき無料修理いたします。
- ご転居、ご贈答品などで本保証書に記入してあるお買い上げの販売店に修理をご依頼できない場合は、**クリンスイサービスセンターSC係 0120-086-866** へご相談ください。
- 保証期間内でも次の場合には有料修理となります。
 - イ. 消耗品である浄水カートリッジ、パッキンなどの代金および交換作業費
 - ロ. 使用上の誤りおよび不当な修理や改造による故障および損傷
 - ハ. お買い上げ後の落下などによる故障および損傷
 - ニ. 火災、地震、水害、落雷その他天災地変、公害による故障および損傷
 - ホ. 本書の提示がない場合
 - ヘ. 本書にお買い上げ年月日、お客様名、販売店名の記入のない場合、あるいは字句を書き替えられた場合
- 本書は日本国内においてのみ有効です。
- お客様のご事情により出張修理を依頼された場合は、出張に要する実費を申し受けます。
※本書の内容並びにご不明の点は、お買い上げの販売店または
クリンスイサービスセンターSC係 0120-086-866 にご相談ください。
※保証書に記載された個人情報(アフターメンテナンスや点検の実施に利用させていただく場合)がありますのでご了承ください。

保証期間	期間(購入日より) 1年 (浄水カートリッジを除く)
------	-----------------------------------

お買い上げ	年月日	年	月	日
	品名	クリンスイ CSP901/CSP911/CSP811/CSP501/CSP511		

お客様	□□□-□□□□	
	ご住所	
	フリガナ	
	お名前	様
	お電話	

お買い上げ店 住所・店名・電話	
--------------------	--

総販売元/三菱ケミカル・クリンスイ株式会社

クリンスイサービスセンターSC係 受付時間: 平日 10:00~17:00/土・日・祝日休み
0120-086-866
www.cleansui.com



www.cleansui.com

●製品に関するお問い合わせは下記までお願いします。

クリンスイサービスセンターSC係

0120-086-866

受付時間／平日10:00～17:00(土・日・祝日休み)