

# 取扱説明書

## クリンスイウォーター

CWMF-500/CWMF-200 共通

製品をご使用になる前に、取扱説明書を必ずお読みください。

本製品は日本国内仕様(100V・50/60Hz)です。日本国外で使用された場合、弊社は一切の責任を負いかねます。

本製品は屋内仕様のため、屋外環境には設置できません。

Cleansui

# 目次

## ご使用になる前に

製品の特徴 .....	3 ページ
各部の名称 .....	4 ページ
内部構造 .....	5 ページ
安全上のご注意 .....	6～9 ページ

## ご使用にあたり

設置時のご注意 .....	10 ページ
動作方法 .....	11 ページ
ご使用前の確認 .....	12 ページ
使用方法 .....	13 ページ
使用上のご注意 .....	14 ページ

## 知っておくべきこと

浄水システム .....	15 ページ
お手入れについて .....	16 ページ
製品仕様 .....	17 ページ
故障かな?と思った時は .....	18 ページ
お問い合わせご案内 .....	20 ページ

# 製品の特徴

---

## 1 ステンレスタンク

冷水・温水の両方に耐久性を向上させる為、ステンレス製のタンクを採用しています。

## 2 注ぎ口の衛生性

冷水、温水の注ぎ口を簡単に取り外して、お手入れすることができます。

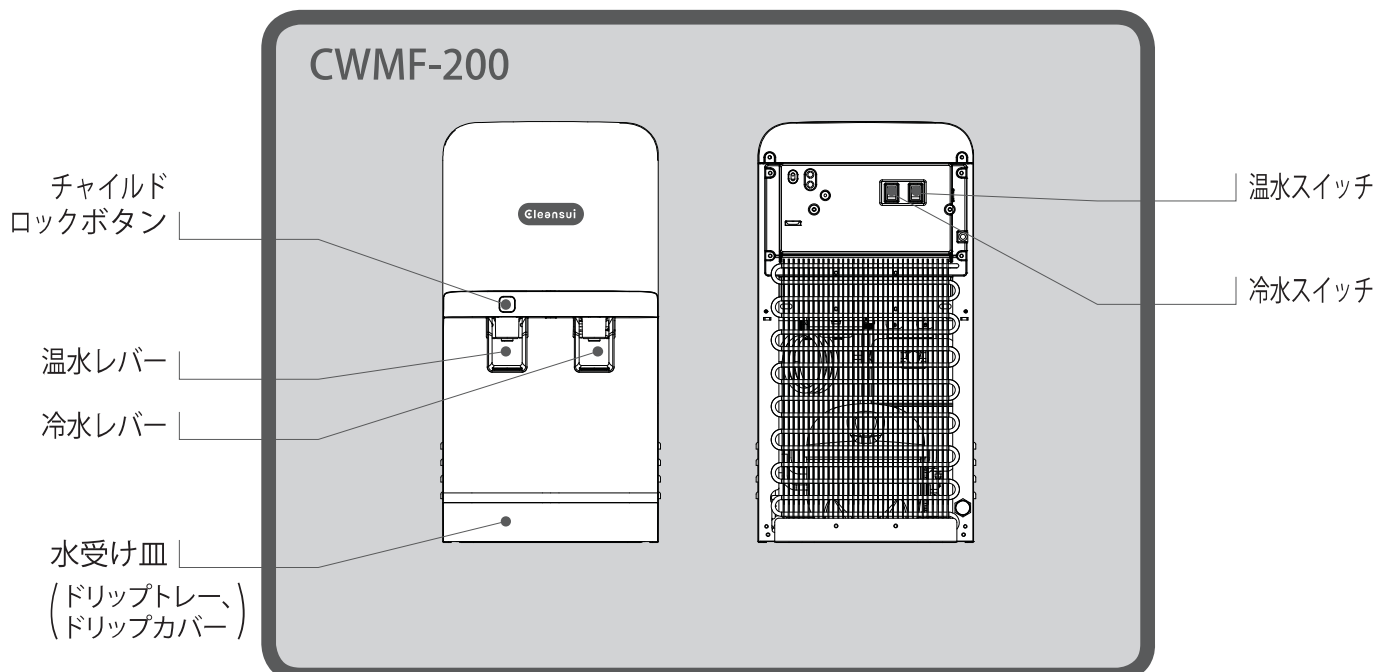
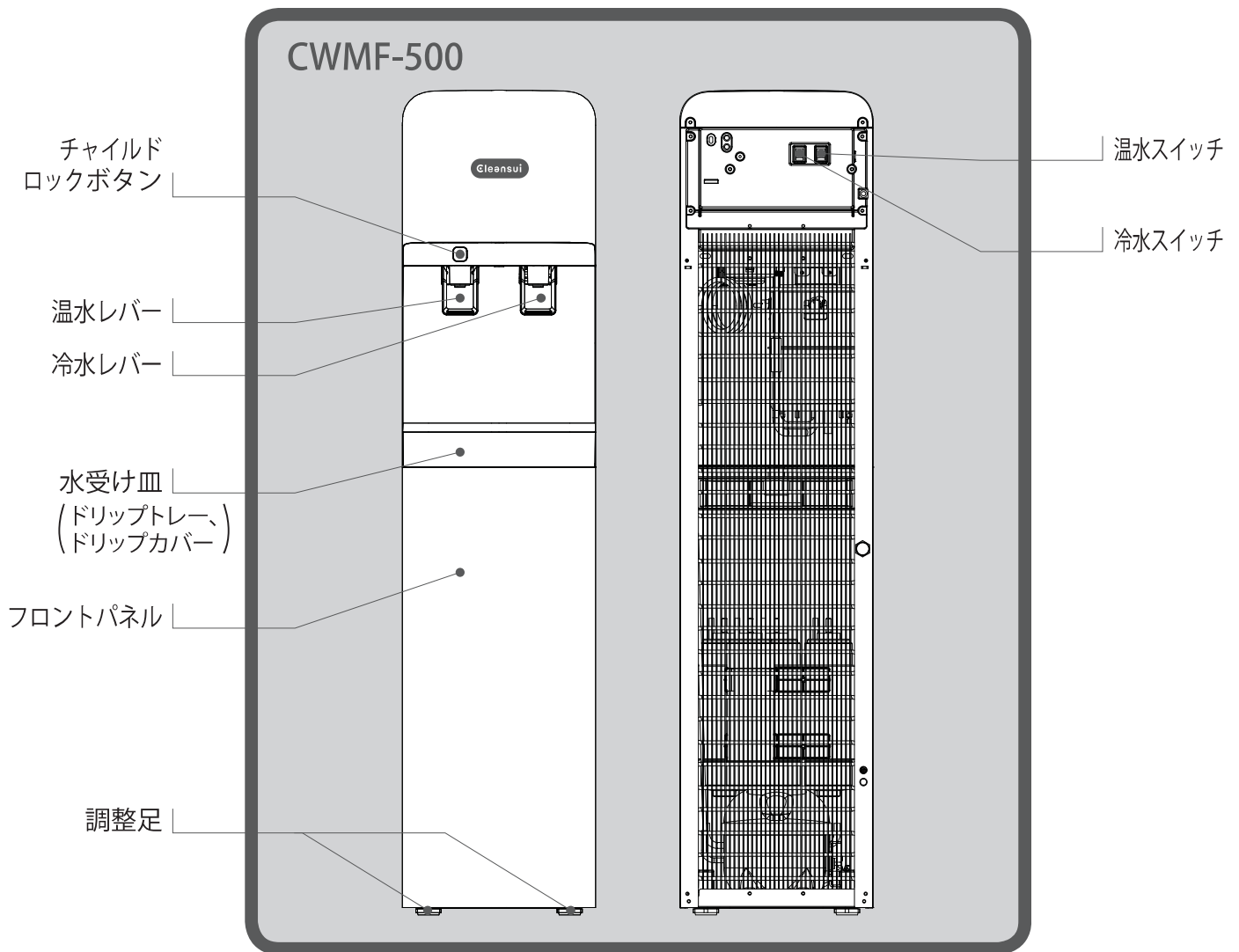
## 3 シンプルでスリムなデザイン

スリムなデザインで設置しやすい製品です。

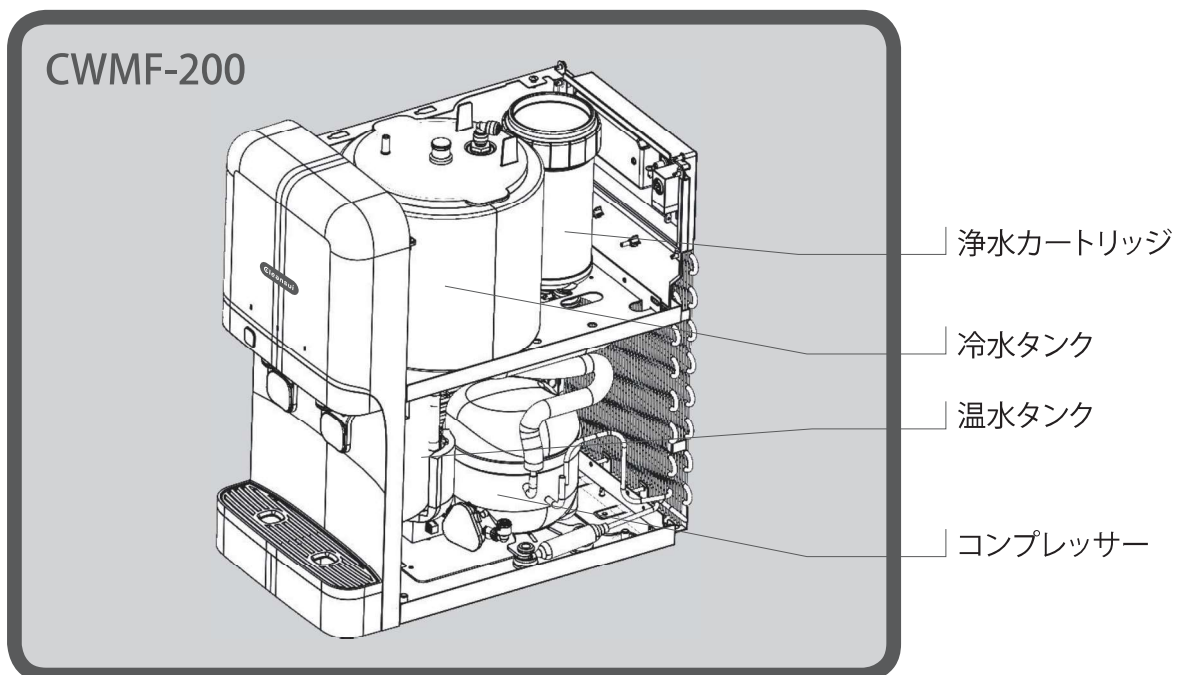
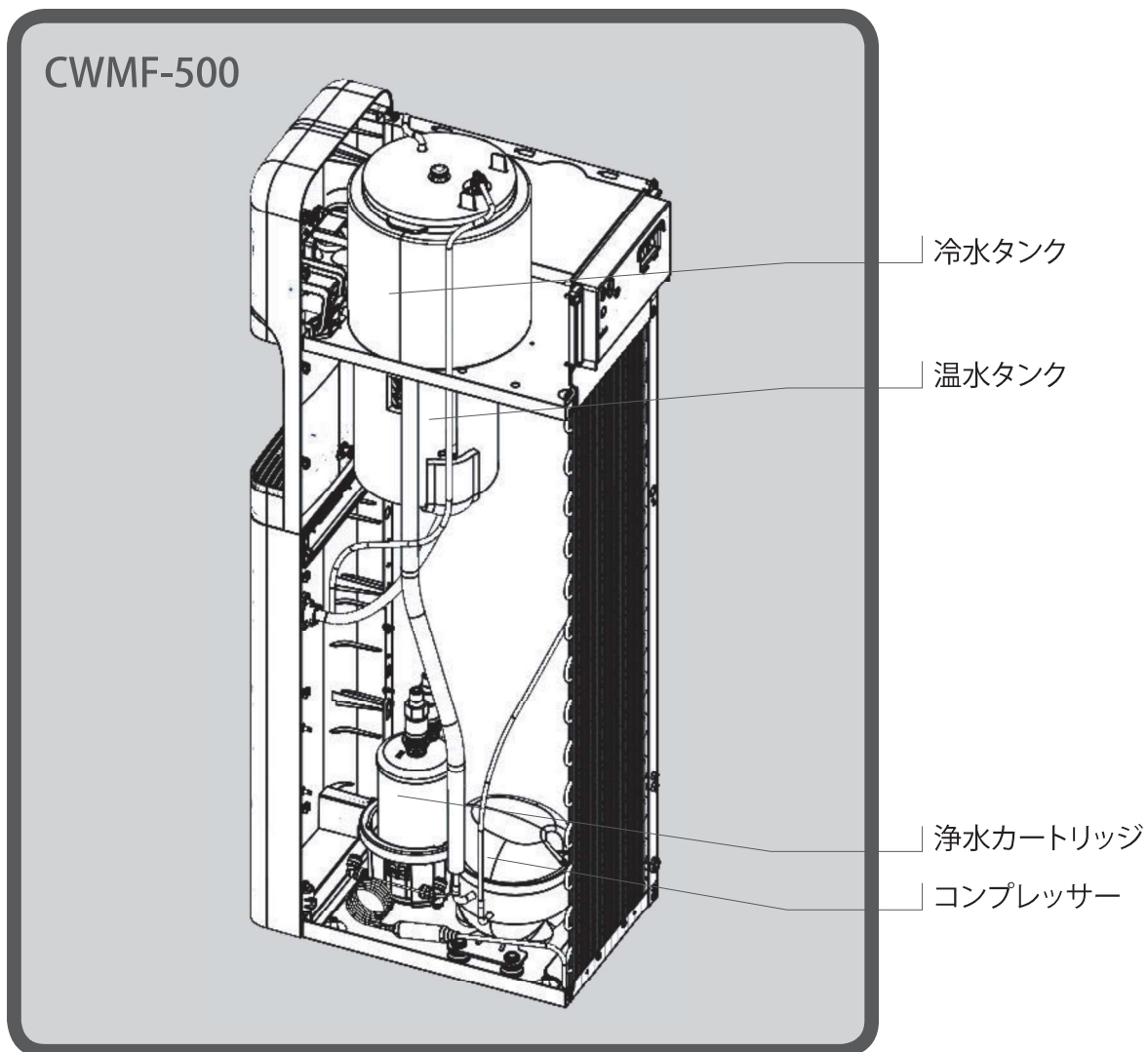
## 4 オーバーヒート防止機能

温水部ヒーターの過熱防止機能により、製品を安全にお使いいただけます。

# 各部の名称



# 内部構造



# 安全上のご注意

必ずご使用の前に、この「安全上の注意」をよくお読みの上、正しくお使いください。

ここに示した注意事項は、製品を安全に正しくお使いいただき、お使いになる人や他の人への危害、財産の損害を防ぐために、お守りいただくことを説明しています。

ここでは誤った取り扱いをしたときに生じる危害・損害の程度を次の表示で区分し、説明しています。

**警告** 誤った取り扱いをした時に死亡や重傷につながる可能性があるもの。

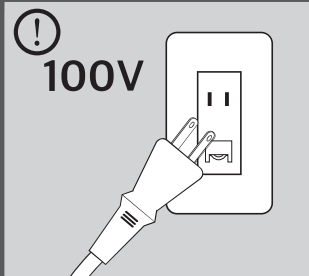
**注意** 誤った取り扱いをした時に人が重傷を負う可能性があるもの。

## 絵表示

- ⚠ 注意を促す内容があることを告げるものです。
- 🚫 してはいけない(禁止)を示しています。
- 🛑 必ず守っていただきたい(強制)を示しています。

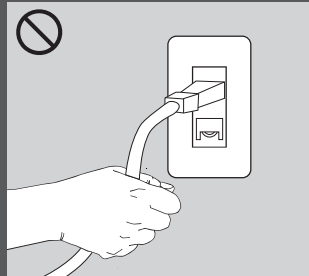
## 警告

## 電源関連



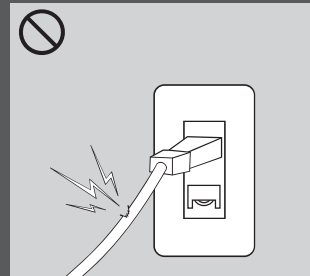
電源は必ずAC100V定格10A以上の専用コンセントを使用してください。延長コードの使用やタコ足配線をしないでください。

・感電、火災の恐れがあります。



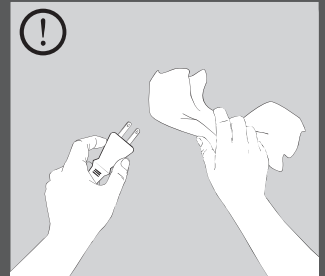
電源プラグをコンセントから抜くときは、コードを引っ張らずにプラグを持って抜いてください。

・感電、火災の恐れがあります。



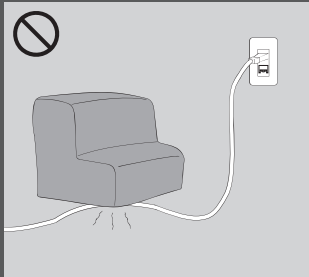
電源プラグはコンセントの奥まで確実に差し込んでください。傷んだプラグ、電源コード、ゆるくなったコンセントは使用しないでください。

・感電、火災の恐れがあります。直接交換しないでください。



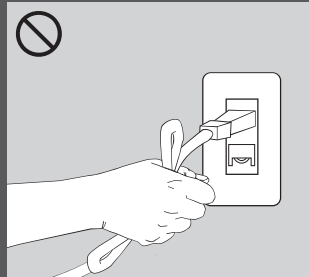
定期的に電源プラグの端子や接続部分のホコリ、水などを乾いた布でしっかり拭いてください。濡れた布では拭かないでください。

・感電、火災の恐れがあります。



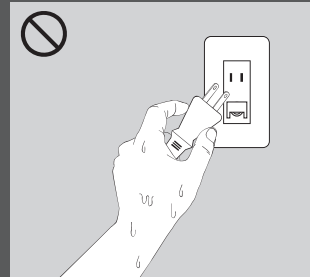
電源コードに重いものを載せたり、鋭利なもので傷つけないように気をつけてください。

・感電、火災の恐れがあります。



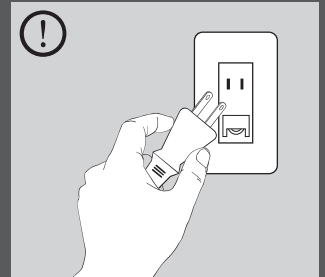
電源コードを無理にねじったり、引っ張らないでください。

・感電、火災の恐れがあります。



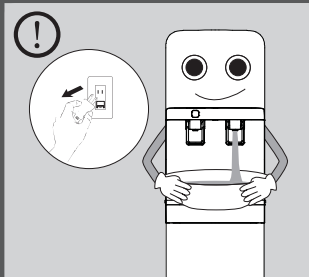
濡れた手で電源プラグを抜き差ししないでください。

・感電、火災の恐れがあります。



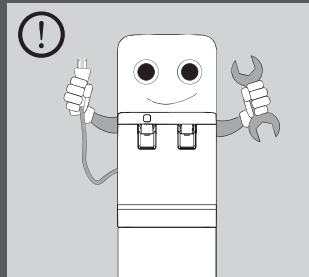
水漏れ発生時や、お手入れをするときは必ず電源プラグを抜いてください。

・感電、火災の恐れがあります。



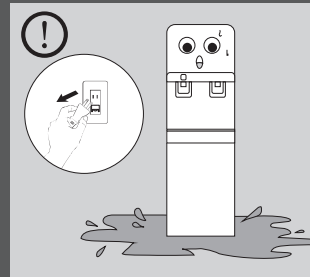
長時間使用しない場合は、タンク内の水を完全に抜き、電源プラグもコンセントから抜いてください。

・感電、火災のおそれがあります。



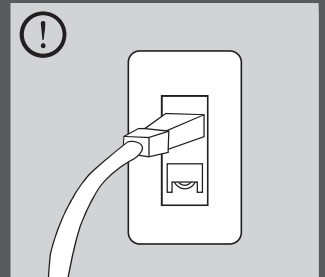
製品の修理、点検や部品の交換中には、必ず電源プラグを抜いてください。

・感電や破損のおそれがあります。



製品内部に水が入った場合、電源プラグを抜き、完全に乾燥させてから使用してください。

・感電、火災のおそれがあります。



電源プラグはコードが下を向くように接続してください。

・感電、火災のおそれがあります。

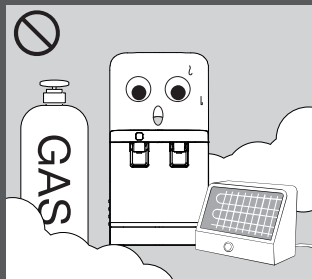
## 警告

## 設置関連



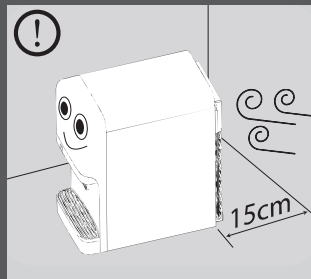
湿気、ほこりの多い場所には設置しないでください。

・感電、火災のおそれがあります。



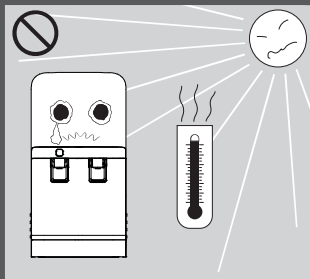
ガス漏れの可能性がある場所や電熱器の近くに設置しないでください。

・感電、火災のおそれがあります。



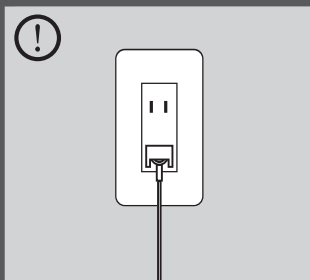
本製品背面の風通しが円滑に行われるように、壁から約15cm以上離して設置してください。

・発熱、故障のおそれがあります。



直射日光の当たる場所、高温になる場所には設置しないでください。

・感電、火災のおそれがあります。本製品外観の変形の原因となることがあります。



必ずアース接続を行ってください。

・感電、火災のおそれがあります。



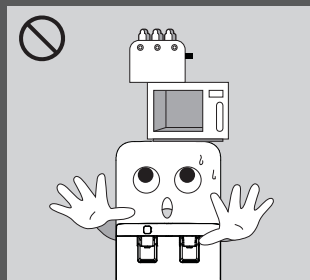
ガス管、水道管、避雷針、電話回線にはアース線を接続しないでください。

・ガス爆発、感電の恐れがあります。



本製品の上に水や液体の入った容器、小さな金属類などを置かないでください。

・製品内部に流入すると火災や製品損傷の恐れがあります。

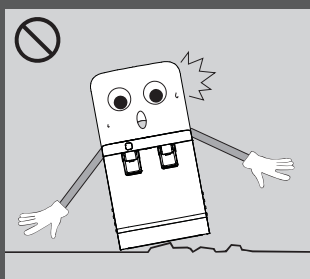


本製品の上に電気オーブン、電気トースターなどの電熱器を載せて使わないでください。

・感電、火災の恐れがあります。

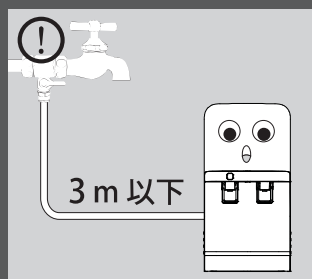
## 注意

## 設置関連



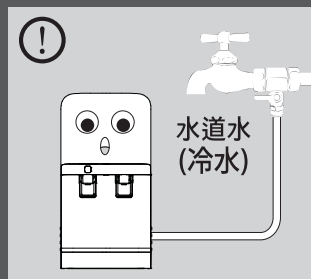
床が平らでない場所やマット、クッションなどの上に設置しないでください。

・故障の原因となります。



本製品に接続する原水供給ホースの長さは、原水供給バルブから3m以下にして設置してください。

・性能低下の原因となることがあります。



原水は必ず水道水をお使いください。水道水以外の地下水などを原水として使用しないでください。

・浄水カートリッジの取替時期の目安は、使用水量・水質・水圧などによって異なります。



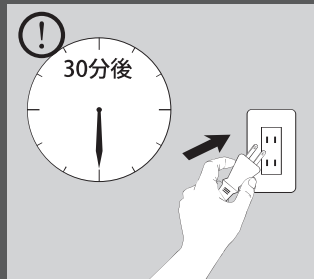
温度が5°C以下になる場所には設置しないでください。

・浄水カートリッジや製品内部の凍結により、製品の故障の原因となります。

# 安全上のご注意

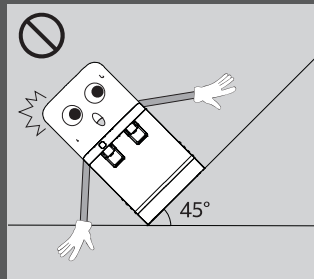
## ⚠️ 注意

### 設置関連



コンプレッサの安定的な動作のために電源プラグを差し込み後、30分経過してから使用してください。

・冷却不良、性能低下の原因となります。

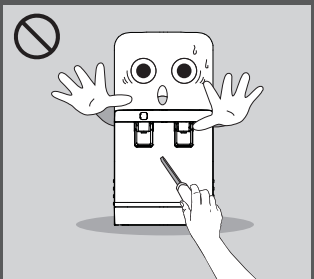


本製品を運ぶときは、45度以上傾けないでください。

・故障の原因となることがあります。

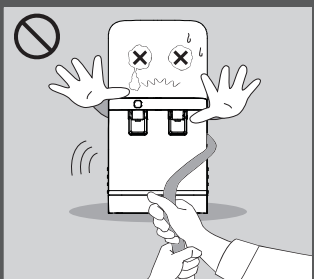
## ⚠️ 警告

### 使用関連



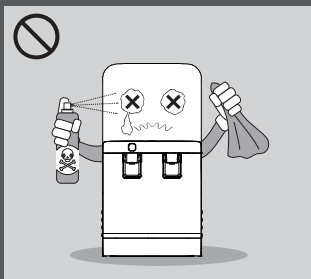
修理技術者以外の人は絶対に分解したり修理を行わないでください。

・故障や感電、火災の恐れがあります。



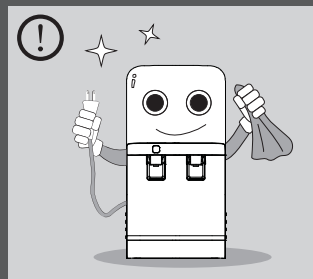
稼働中に本製品を移動したり、電源コードや接続ホースを引っ張らないでください。

・感電、水漏れの恐れがあります。



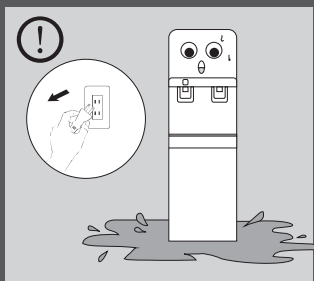
お手入れの際に水、ベンゼン、シンナーなどは使用しないでください。

・感電、火災の恐れがあります。



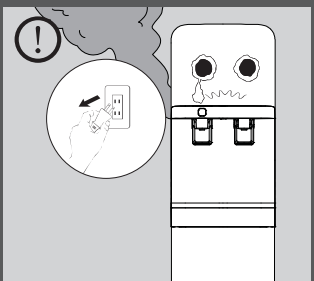
お手入れの際は、必ず電源プラグをコンセントから抜いてください。

・感電、火災の恐れがあります。



本製品の内部から水が漏れたり、周辺に水が溜まった場合は、原水供給バルブを閉めて、電源プラグを抜いて、お問い合わせご案内に記載の電話番号へご連絡ください。

・感電、火災の恐れがあります。



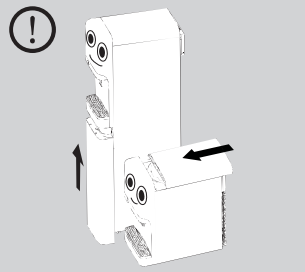
本製品の内部から煙が出た場合は、原水供給バルブを閉めて、電源プラグを抜いて、お問い合わせご案内に記載の電話番号へご連絡ください。

・感電、火災の恐れがあります。



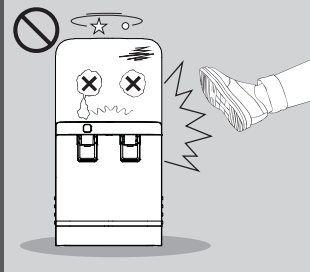
## ⚠ 注意

## 使用関連



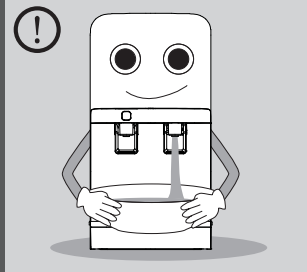
フロントパネルと製品上部のカバーを開けた場合は、フロントパネルと上部カバーを完全に閉めてください。

・異物が入ることがあります。



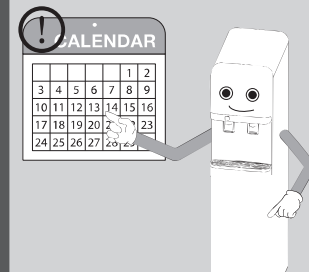
本製品に寄りかかったり、強い衝撃を与えないでください。

・変形や破損による性能低下の原因となります。



長時間使用しない場合は、タンク内部の水を完全に抜き出し、再使用時には水を入れなおして一度完全に排水してから使ってください。

・タンク内部の水が変質する恐れがあります。



浄水カートリッジは12ヶ月以内に定期交換してください。

・取替時期の目安を経過したら十分な性能が得られない場合があります。吐水量が減った状態で使い続けると、破損や水漏れの原因になります。

- ⚠ 都市ガスなどのガス漏れがあった場合は、電源コードに触れずに窓を開けて完全に換気してください。電源コードに触れると、火花が散り、爆発や火災、やけどの恐れがあります。
- ⊘ 給水ホースの上に重いものを載せたり、鋭利なもので傷つけないように気をつけてください。感電、漏電、漏水による財産上の被害の原因となります。
- ⊘ 本製品を設置する時、設置部品は純正品を使ってください。破損や水漏れの原因となります。(給水ホース、原水バルブ、浄水カートリッジなど)
- ⊘ 浄水カートリッジは必ず当社規定の製品と組み合わせてご使用ください。水質と味の異常の原因となります。
- ⊘ 本製品や浄水カートリッジを処理するときは、ご指定の処理手続きに従って廃棄してください。環境汚染の原因となります。
- ⊘ 水受け皿にカップを載せないでください。カップが倒れて破損や傷害の原因となります。
- ⚠ 本製品は、安全に責任を負う人の監視又は指示がない限り、補助を必要とする人(子どもを含む)は単独で機器の使用をしないでください。
- ⚠ 本製品で遊ぶことがないように、子どもを監視してください。
- ⊘ 可燃性噴射剤を含むエアゾール缶などの爆発性物質を本機に保管しないでください。
- ⚠ この機器は、家庭用および同様の用途で使用するよう設計されています。
- ⚠ 電源コードが損傷した場合は直ちに使用を中止し、お問合せご案内に記載の電話番号へご連絡ください。

# 設置時のご注意

※ 本製品を設置するときは、次の場所は避けてください

- ・火気の近く
- ・引火性物質の近く
- ・湿気の多い場所
- ・冷暖房機の前
- ・雨や雪に当たる場所
- ・室外または直射日光の当たる場所
- ・化学薬品（揮発性物質、有機溶剤など）の近く
- ・トイレに近い場所
- ・5℃以下の場所や5℃以下の温度に下がる恐れのある場所

本製品を設置するときは、設置部品は当社の純正品をお使いください。

- ・給水ホース、原水バルブ、浄水カートリッジなど

製品を持ち運ぶときは、45度以上傾けないでください。

- ・ひどく傾けると性能低下の原因となります。

本製品を持ち運んだ後は、設置後30分経過してから電源を入れてください。

- ・故障の原因となることがあります。

本製品設置後または内部の水を全部排水した後は、給水から30分後に電源を入れてください。

- ・故障と傷害の原因となることがあります。

製品は平らな場所に設置し、必ず水平器を利用して製品の水平を合わせてください。

- ・傾けすぎると、性能低下の原因となります。

本製品を給湯器などの温水配管に接続しないでください。

- ・性能低下と故障の原因となります。

製品の安全な動作のために、風通しが円滑に行われるように製品の前面と背面は必ず壁から15cm離してください。

背面の放熱板の近くには、発熱する電気製品を設置しないでください。

ホースを接続するとき、ホースを折り曲げたり、ホースの上に重いものをのせたりしないでください。

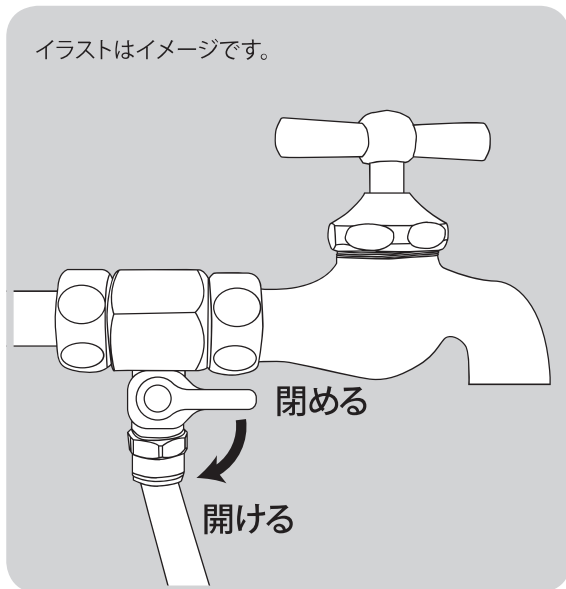
- ・ホースが詰まると水の流れが悪くなり、故障の原因となります。

一箇所に一つ以上の製品（浄水器、食器洗浄機など）と本製品を設置するとき、必ず原水と排水ホースなどは、各製品について独立して設置してください。

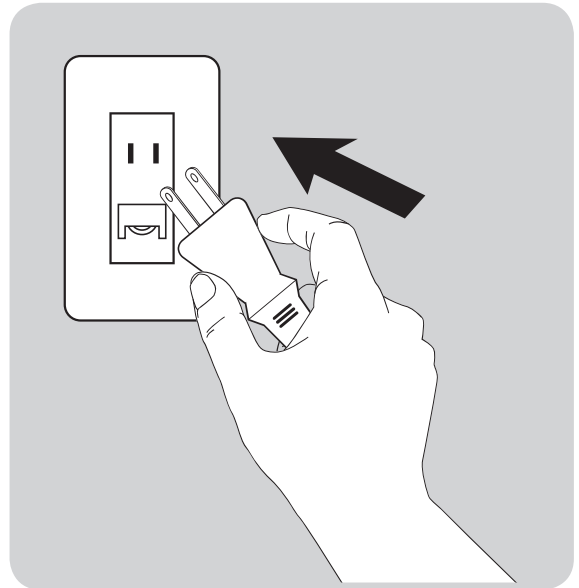
初回設置時または浄水カートリッジを交換した場合は、タンク内の水を1回以上捨ててからご利用ください。

# 動作方法

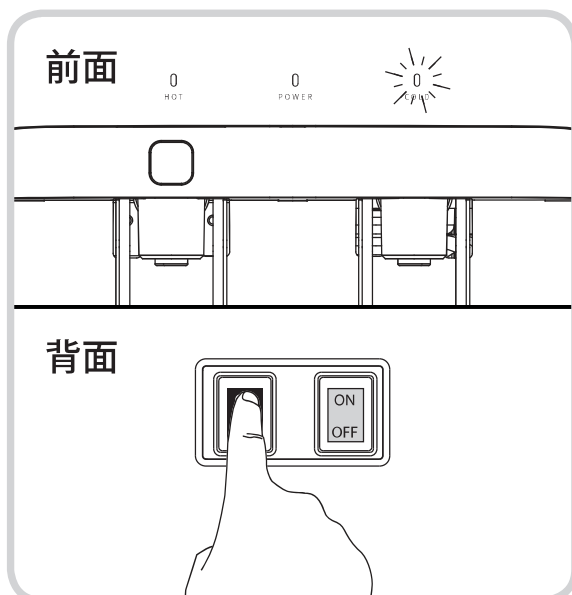
- 1 原水バルブを開けてください。



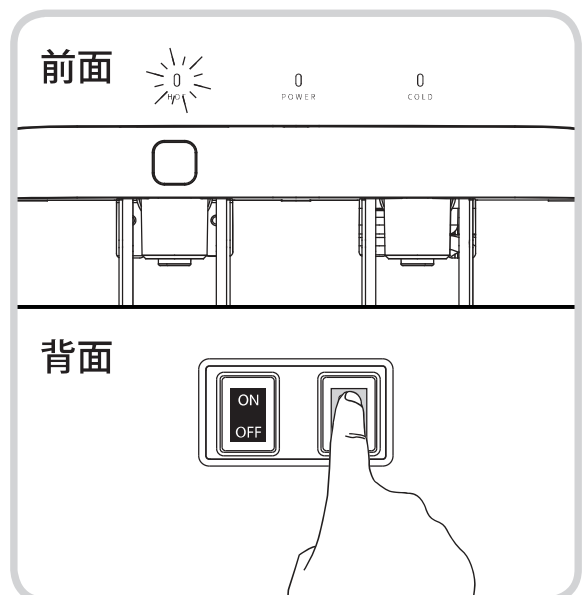
- 2 電源プラグに接続し、電源ランプが点灯することを確認してください。  
※ 水タンクに水がないと、電源ランプが点滅します。この場合、水タンクに水を満たしてください。



- 3 冷水機能を使用するには本製品の背面の冷水スイッチ（黒色）を「ON」にしてください。製品の前面部の青色の冷水ランプが点灯します。



- 4 温水機能を使用するには本製品の背面の温水スイッチ（赤色）を「ON」にしてください。製品の前面部の赤色の温水ランプが点灯します。  
※水タンクに水を満たし、30分経過してから温水スイッチを「ON」にします。



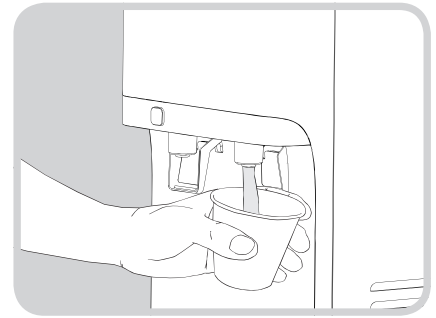
# ご使用前の確認

 **ご使用前に必ずご確認ください。**

- 1 原水バルブを開けてください。**  
本製品が正常に動作するには、原水の供給が必要です。
- 2 前面部の表示ランプが消灯した場合**  
製品の前面部の表示ランプが消灯した場合、停電やその他の原因による電源供給の停止であることを確認してください。不明な場合は、お問い合わせご案内に記載の電話番号へご連絡ください。
- 3 長時間使用していないとき**  
長時間水を保存しておいたり、使用しなかった場合、本製品内部の水を完全に排水し、新しく浄水された水でもう一度洗い流し、空にしてから使用してください。
- 4 定期的な浄水カートリッジ交換**  
浄水カートリッジは12ヶ月以内に定期交換してください。取替時期の目安を経過したら十分な性能が得られない場合があります。吐水量が減った状態で使い続けると、破損や水漏れの原因になります。

# 使用方法

- 1** 冷水を飲むには  
冷水コックにカップを当てて冷水レバーを押すと冷水が出てきます。

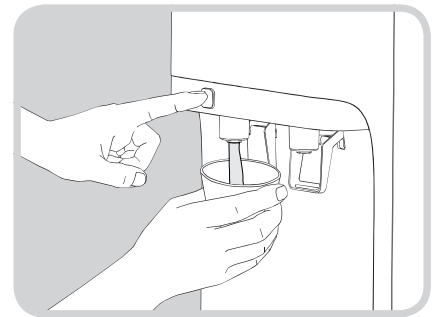


- 2** 温水を飲むには  
温水コックにカップを当てて温水レバーを押し、チャイルドロックボタンを押すと、温水が出てきます。



注意

温水を出すときは、高温になっていますので、やけどに注意してください。温水コックレバーから手を離すと、レバーとチャイルドロックボタンが元の状態に自動復帰します。



# 使用上のご注意

タコ足配線をしないでください。

- ・コンセントの異常発熱による火災の原因となることがあります。

本製品の動作中には、絶対移動させないでください。

- ・故障の原因となります。

5°C以下の場所では製品の設置及び使用は避けてください。

- ・誤動作と故障の原因となります。

原水には水道水の水質基準に適合した水を使用ください。

製品動作中は、本体背面の放熱板が高温となっていますので、触らないでください。

温水は高温ですので、注意してください。温水の取水時は必ずカップなどの容器を使用し、温水によるやけどをしないように特に注意してください。

化学薬品（揮発性物質、有機溶剤など）の使用を禁じ、製品の近くに置かないでください。

使用中に長時間水が出ないときは、原水が遮断されたり、浄水されていない状態です。原水が供給されていること、本製品が正常に水を生成していることを確認してください。

断水の場合、本製品の電源プラグを抜いておいてください。

2～3日以上使用しない場合は、原水バルブを閉め、電源プラグを抜いてください。この時、濡れた手で電源プラグを触らないでください。再び使用するときは、冷水と温水をそれぞれ5L以上捨ててから使用してください。

温水と冷水の稼働時の設定温度に至るまでの時間は、周囲の環境（温度、湿度、原水）の影響により差が生じることがあります。

お子様が製品にぶらさがらないようにしてください。

- ・製品が転倒して怪我をする恐れがあります。

運転中に本製品の内部に異物や指などを入れないでください。

- ・やけどや感電の恐れがあります。（特に、お子様のご注意が必要です。）

本製品から異音、焦げるにおい、煙などが発生したら、直ちに電源プラグを抜き、原水供給バルブを閉めて、お問い合わせご案内に記載の電話番号へご連絡ください。

- ・やけどや感電の恐れがあります。



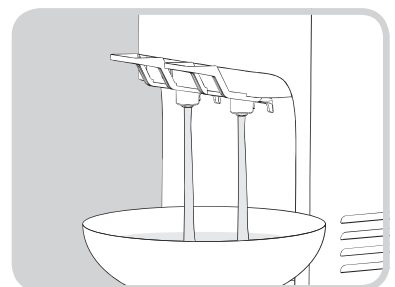
レバーを上にあげると、連続で吐水されますが、使用しないでください。

- ・温水でやけどする恐れがあります。



注意

温水は高温になっています。  
やけどに注意し、取水中は目を離さないでください。



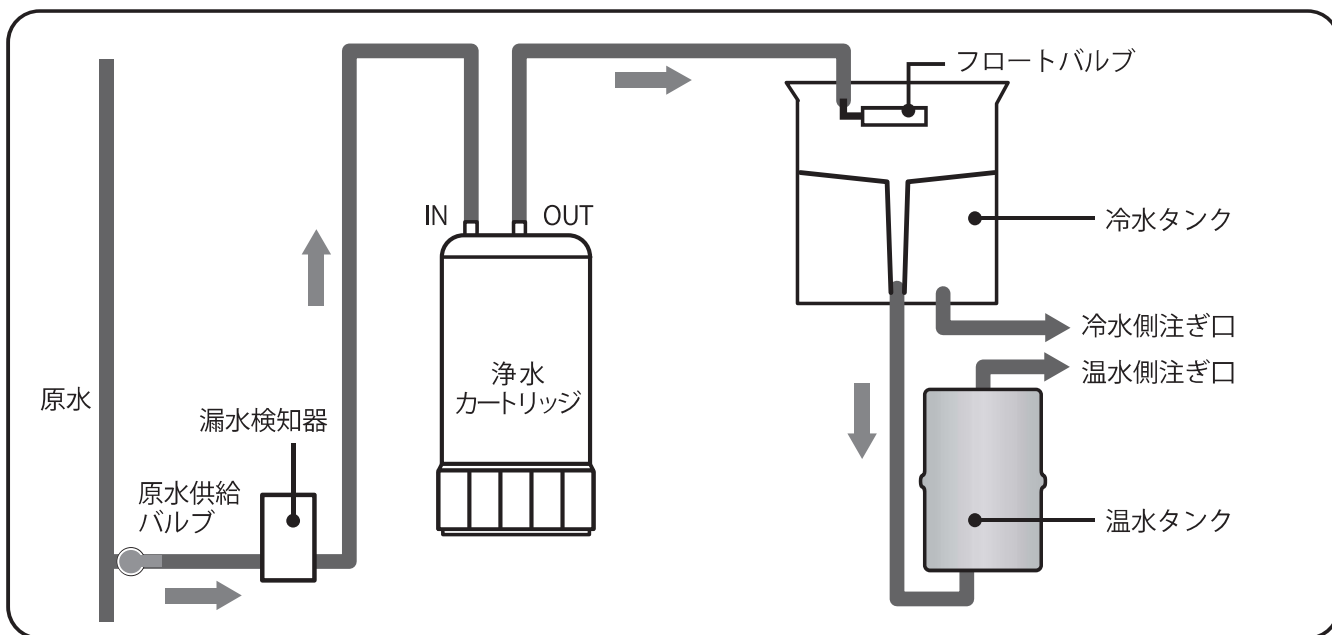
# 浄水システム

⊘ 使用中に浄水カートリッジを勝手に着脱しないでください。

・水漏れによる財産上の被害、感電、漏電の原因となります。

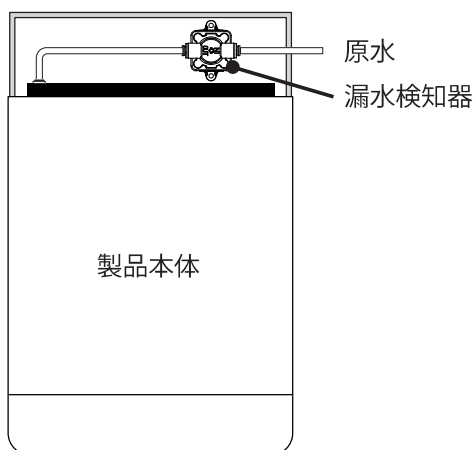
## 浄水カートリッジの交換

定期的に指定業者が行います。故障などの原因になりますので、指定業者以外の方は行わないでください。



## 漏水検知器

上から見た図



本機には漏水検知器を接続しています。  
製品内部で漏水が発生した際に、原水の供給をストップします。  
また、湿度が高い場所や結露しやすい場所、水がかかったりすると誤作動します。お気をつけください。  
漏水検知器作動後は自動復旧しません。  
お問い合わせご案内に記載の電話番号へご連絡ください。

⊘ 漏水検知器を外したり分解しないでください。  
漏水事故につながります。

# お手入れについて

## 警告

本体に水をかけないでください。ショート、感電の恐れがあります。

## 注意

お手入れの際は、ぬるま湯か台所用中性洗剤を浸した布を固くしぼって拭き、洗剤が残らないように乾いた布で拭きとってください。

みがき粉やたわし、ベンジン、アルコール、シンナー、化学ぞうきん、住宅用・住宅家具用合成洗剤、カビ取り用洗剤などは使わないでください。故障、変形、変色の原因になります。

## 各部の洗浄方法

洗浄部分	回数	洗浄方法
外部	一週間に1回	中性洗剤と湿った布で拭いてください。 (シンナーやベンジンは、製品の変色の原因となり、表面を傷つけるおそれがありますので使用しないでください。)
水受け皿	随時	頻繁に確認して中性洗剤と湿った布で拭いてください。
注ぎ口	1日1回	内部キャップ、外部キャップを取り外し、水道水で洗浄し、乾いた清潔な布で拭いてください。内部キャップの取付口を滅菌綿棒で拭き取り、再組立して使ってください。

## 水受け皿のお手入れ方法

- 1 水受け皿(ドリフトレー、ドリフトカバー)を上を持ち上げて取り外し、水でキレイに洗浄してください。  
※水が溜まっていると、取り外すときにこぼれることがありますので、ご注意ください。
- 2 やわらかい布できれいに拭き取ってください。
- 3 水受け皿を元通りにセットしてください。

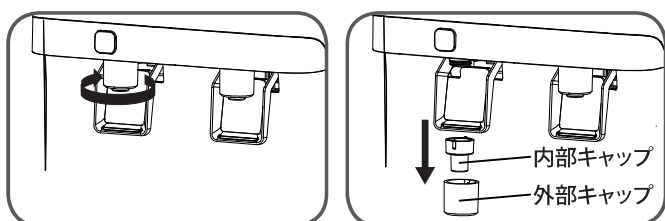
## 注ぎ口のお手入れ方法



注意

注ぎ口のお手入れの際は、原水供給バルブを閉めてから作業してください。  
・温水でやけどする恐れがあります。

- 1 注ぎ口の外部キャップを左に回して取り外してください。  
※温水側の注ぎ口を外す際は、やけどの恐れがありますので、十分に注意してください。
- 2 内部キャップを回して取り外して洗浄してください。  
※内部キャップのシリコンOリングを無くさないようにご注意ください。
- 3 内部キャップと外部キャップを取り付けてください。  
※強く締めすぎると破損につながります。ご注意ください。





# 製品仕様

製品名	クリンスイウォーター (冷温両用タイプ)	
品番	CWMF-200	CWMF-500
製品サイズ(mm)	260 (W) × 462 (D) × 521 (H)	260 (W) × 462 (D) × 1120 (H)
重量	17kg	22kg
定格電圧	100V 50/60Hz	
有効浄水能力	8,000L	
温水タンク容量	1.3L	2.0L
冷水タンク容量	3.2L	3.2L
消費電力	冷水85W/温水350W	
冷水温度	4~10℃	
温水温度	80~90℃	
温水温度調節	バイメタルタイプ	
冷却方式	冷媒圧縮機	
使用目的	水道水の浄水	
適正水圧	0.1~0.35Mpa	
使用水温	5~35℃	

## 浄水カートリッジ仕様

材 料 の 種 類	ABS樹脂
ろ 材 の 種 類	中空糸膜(ポリエチレン)、イオン交換繊維、活性炭、不織布
ろ 過 流 量	3.0L/分
使用可能な最小動水圧	0.07Mpa
浄 水 能 力	遊離残留塩素 (総ろ過水量 40,000L、除去率80%、JIS S 3201 試験結果)
	濁り (総ろ過水量 20,000L、ろ過流量50%、JIS S 3201 試験結果)
	クロロホルム (総ろ過水量 8,000L、除去率80%、JIS S 3201 試験結果)
	ブロモジクロロメタン (総ろ過水量 10,000L、除去率80%、JIS S 3201 試験結果)
	ジブロモクロロメタン (総ろ過水量 10,000L、除去率80%、JIS S 3201 試験結果)
	ブ ロ モ ホ ル ム (総ろ過水量 10,000L、除去率80%、JIS S 3201 試験結果)
	テトラクロロエチレン (総ろ過水量 20,000L、除去率80%、JIS S 3201 試験結果)
	トリクロロエチレン (総ろ過水量 20,000L、除去率80%、JIS S 3201 試験結果)
	総トリハロメタン (総ろ過水量 8,000L、除去率80%、JIS S 3201 試験結果)
	C A T (農薬) (総ろ過水量 20,000L、除去率80%、JIS S 3201 試験結果)
	2-MIB (カビ臭) (総ろ過水量 20,000L、除去率80%、JIS S 3201 試験結果)
	溶解性鉛 (総ろ過水量 10,000L、除去率80%、JIS S 3201 試験結果)
	1, 2-DCE ※ (総ろ過水量 8,000L、除去率80%、JIS S 3201 附属書A試験結果)
	ベンゼン (総ろ過水量 8,000L、除去率80%、JIS S 3201 附属書A試験結果)
	陰イオン界面活性剤 (総ろ過水量 10,000L、除去率80%、JIS S 3201 試験結果)
	フェノール類 (総ろ過水量 10,000L、除去率80%、JIS S 3201 試験結果)
	ジェオスミン (総ろ過水量 10,000L、除去率80%、JIS S 3201 試験結果)
鉄 (微粒子状) (除去率80%、JWPAS B 試験結果)	
アルミニウム (中性) (除去率80%、JWPAS B 試験結果)	
ろ材の取替時期の目安	12ヵ月(1日20L使用した場合) クロロホルムを基準としています。
浄水カートリッジ質量(満水)	0.8kg (1.4kg)
浄水カートリッジサイズ	最大径105mm×高さ217mm
除去できない成分	水に溶け込んでいる塩分(海水)、金属イオン類(鉛は除く)

※1,2-DCE:シス-1,2-ジクロロエチレン及びトランス-1,2-ジクロロエチレン

# 故障かな？と思った時は

修理を依頼される前に以下のことをお調べになり、それでも直らないときは、お問い合わせご案内に記載の電話番号へご連絡ください。

現象	確認内容	対処方法
温水が熱くならない	供給電源はAC100V 50/60Hzですか？	電源プラグをAC100V 50/60Hz電源コンセントに正しく差し込んでください。
	温水ランプがOFFになっていませんか？	背面の温水スイッチをONにしてください。
	連続して大量に取水していませんか？	連続して大量に取水する場合、温水温度下がります。しばらくお待ちいただき、約30分後にお使いください。 ※供給水温が低い場合、時間が長くなる場合があります。
冷水が冷えない	冷水ランプがOFFになっていませんか？	背面の冷水スイッチをONにしてください。
	連続して大量に取水していませんか？	連続して大量に取水する場合、冷水温度が上がります。しばらくお待ちいただき、約60分後にお使いください。
注ぎ口から水が出ない	浄水カートリッジの交換時期が過ぎていませんか？	お問い合わせご案内に記載の電話番号へご連絡ください。
	原水供給バルブが閉まっていませんか？	原水供給バルブを開けてください。
	漏水トレイ、漏水パンに水が溜まっていませんか？	漏水検知器が作動しています。お問い合わせご案内に記載の電話番号へご連絡ください。
本体から水が漏れている	本体内部から水が漏れていませんか？	原水供給バルブを閉めた後、電源プラグを抜いて、お問い合わせご案内に記載電話番号へご連絡ください。
	水受け皿から水が漏れていませんか？	水受け皿を外し、溜まった水を捨ててください。
ノイズ発生	本製品から振動や音がしますか？	本製品が丈夫で平坦な床に水平を保たれて設置されていることを確認してください。
	コンプレッサー運転時に水の流れる音がしますか？	冷媒が流れる音です。 (故障ではありません)
	製品内部から「カタカタ」という音がしますか？	コンプレッサーが運転/停止を繰り返す際に、製品内部に温度変化が生じて発生する音または制御スイッチの接点落ちる音です。 (故障ではありません)
	取水中「カチッ」という音がしますか？	取水中にバルブが作動する音です。 (故障ではありません)



**Cleansui**

**【お問い合わせご案内】**

**三菱ケミカル・クリンスイ株式会社**

**03-6848-1061**

受付時間／平日10:00～17:00(土・日・祝日休み)

**【受付時間外】**

日本アールオーメンテナンスサービス(JRO)

**0120-73-4413**

留守番電話対応となりますので、お名前とご連絡先を必ずいれてください。  
改めてこちらよりご連絡をさせていただきます。